

# Застежки, Застежки...

Первобытный человек использовал в виде застежки палочки, кусочки рыбьих костей или костей животных — ими он протыкал шкуры, соединяя их в нужных местах.

На копиях статуй, сохранившихся в Афинском акрополе, видны «предшественники» пуговиц — просверленные камушки или кусочки дерева, на которые накидывались петли.

Правда, грекам и римлянам больше по душе пришлись фибулы — металлические пряжки-застежки. Самая простая фибула — это наша хорошая знакомая: обыкновенная английская булавка. Только, оказывается, изобрели ее вовсе не англичане, а римляне. Во время раскопок фундамента одной виллы, построенной в I веке до нашей эры, была найдена такая булавка, сделанная из бронзы. И в течение последующих 2000 лет ее «конструкция» значительных изменений не претерпела.

Древним грекам и римлянам фибулы служили украшением одежды, говорили о знатности и богатстве владельца. Одни усыпаны драгоценными камнями, делались из чистого золота, на других чеканились целые сцены. Даже бессмертный Гомер не устоял перед красотой одной из таких застежек и описал ее в «Одиссее». Изображен на ней свирепый пес, в лапах которого трепещет лань. С помощью фибул скалывались края женских туник таким образом, что образовывались как бы рукава, получались красиво спадающие складки. Причем мужчины, как правило, скалывали хитон на одном плече (правом), а женщины — на обоих.

Со средних веков начинается победное шествие пуговиц. Появляются они в XII веке — металлические, кожаные, костяные, причем поначалу служат своего рода отличительным знаком костюма знати, простые люди довольствовались завязками, застежками и вошедшей позднее в моду шнуровкой.

Знаменитый мушкетерский плащ, например, с помощью «всего лишь» 150 пуговиц и петель, расположенных по боковым швам и швам рукавов, мог становиться одеянием с длинными и широкими рукавами, либо с короткой пелериной. Художники часто превращали пуговицы в подлинные шедевры мини-

атюры. На них рисовали портреты красавиц, букеты цветов, памятники архитектуры.

Но постепенно пуговицы перестают быть дорогостоящим украшением. Нача-

Белые стеклянные пуговицы приобретут хрустальный блеск, если их вымыть теплой водой с мылом, а потом окунуть в подсиненную воду.

Срезая с одежды пуговицы, подложите между пуговицей и тканью гребенку, и вы не прорежете дырки.

Не выбрасывайте старые кожаные перчатки. Вырежьте из них маленькие кружочки, и, когда будетешивать пуговицы к пальто или костюму, подложите их с изнанки: материал не будет рваться.

Очень трудно сделать петлю на материале, который легко осыпается. Нагрейте нож, натрите его воском и проткните место, где должна быть петля. Воск свяжет концы нитей, и облегчится обметка петли.

Замки-«молнии», если они загрязнились или с трудом застегиваются, почистите старой зубной щеткой и слегка потрите свечкой.

ло этому положило изготовление дешевых стеклянных имитаций драгоценных камней сначала в Венеции, а затем и в других городах. Так, только в одном 1828 году из чешского городка Яблонца

ИЗ ИСТОРИИ КОСТЮМА

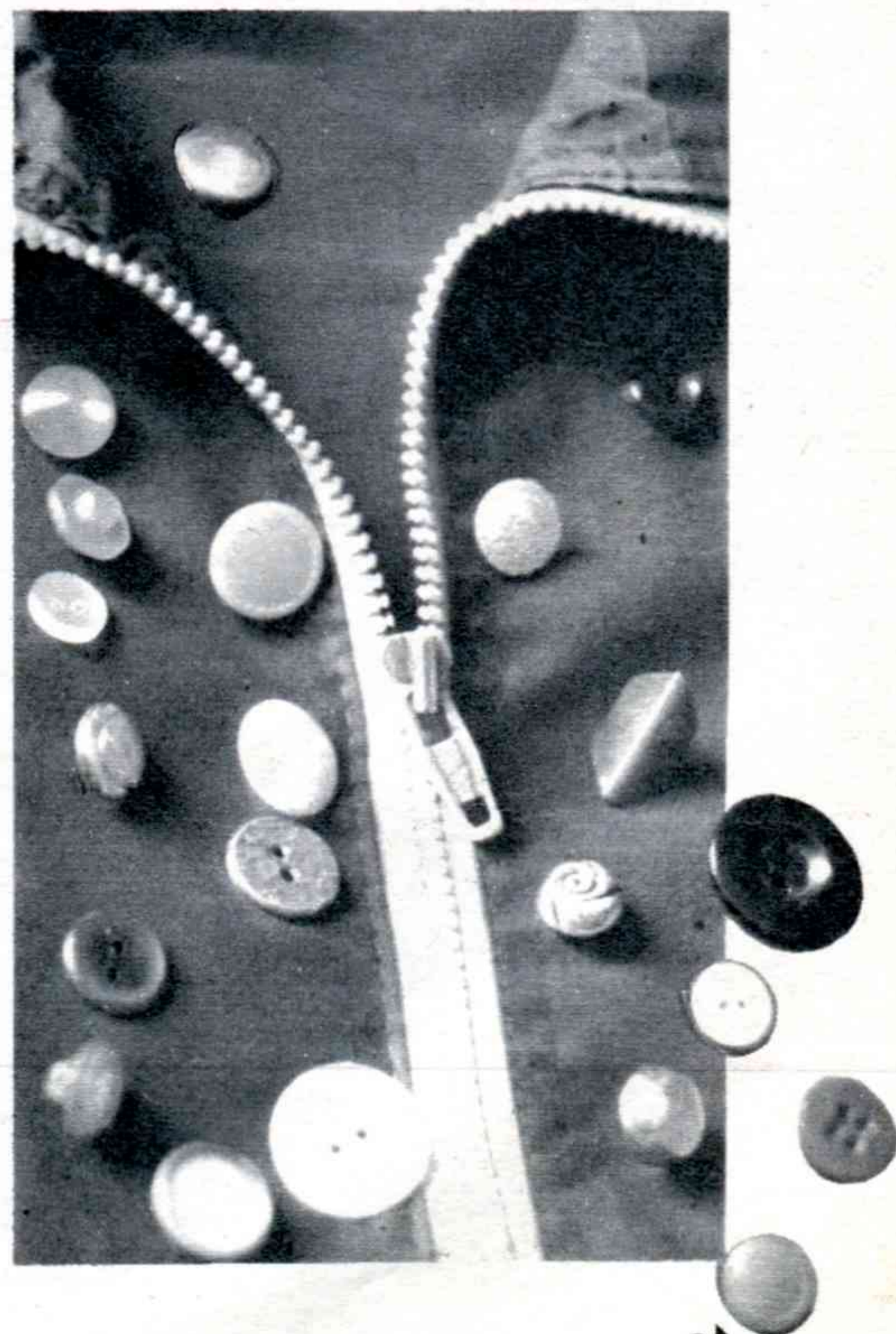


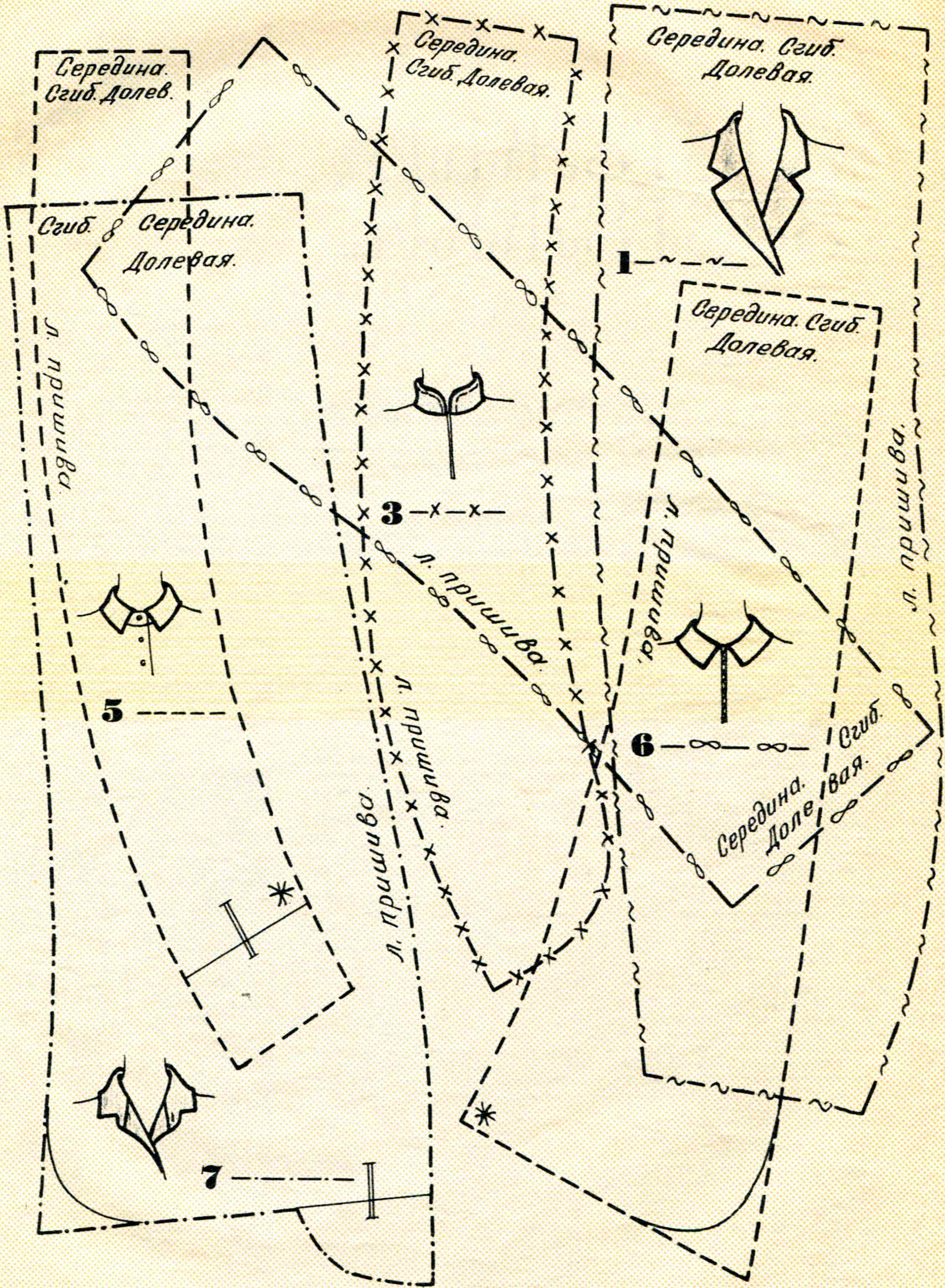
«КРЕСТЬЯНКА»

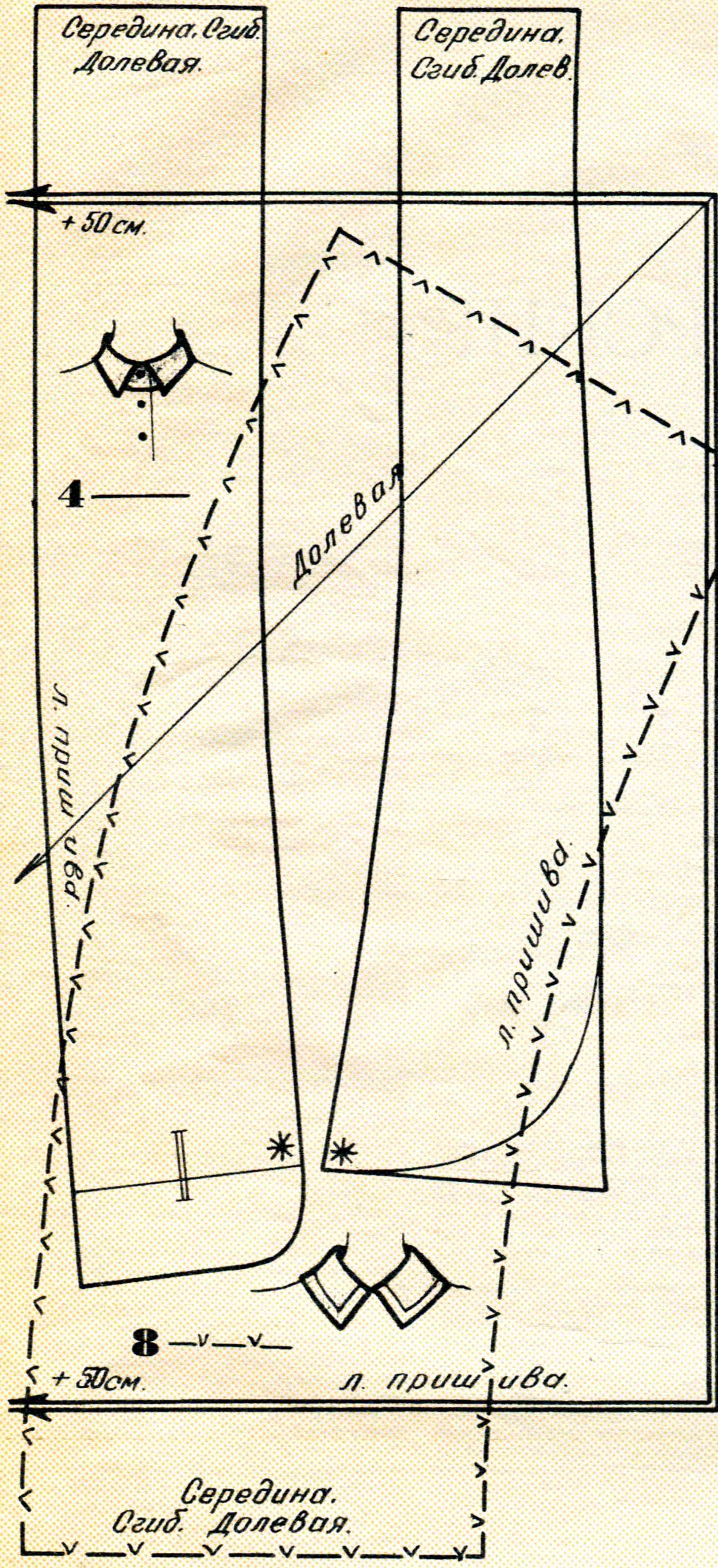
(знаменитого и теперь своей стеклянной бижутерией) было вывезено два миллиарда четыреста миллионов (!) шлифованных пуговиц. Их начинают повсеместно выпускать в большом количестве и из всевозможных «подручных» материалов: фруктовых косточек, тесьмы, галун, ткани, железа, меди, олова. А теперь пластмассы — основной материал для изготовления этих нестареющих элементов нашей одежды.

Правда, в наш век у пуговицы появился серьезный конкурент — «молния». В 20-е годы она завоевала широкую популярность, и сегодня мы уже не представляем своей одежды без нее. А все началось в конце XIX века, когда была запатентована идея этой застежки. Придумал «молнию» шведский инженер Гидеон Санбека. Он догадался, что застежка должна быть гибкой, а для этого сцепляющиеся элементы нужно делать возможно меньшими. Сейчас «молнии» служат нам везде — с их помощью застегивается не только одежда, но и сумки, чемоданы, палатки, чехлы на мебели и многое другое.

С. ПОПОВА







# МОДНЫЕ ВОРОТНИКИ

Учитывая многочисленные просьбы читателей, предлагаем несколько выкроек модных воротников (даны без припусков на швы, в натуральную величину). Не забудьте, что размер воротника определяется размером шеи и величиной выреза горловины изделия. Увеличить или уменьшить до нужного размера выкройку воротника можно только по линии его середины. Для плотности внутрь воротника можно вложить прокладку из хлопчатобумажной ткани (предварительно ее нужно намочить, чтобы она не села при стирке готового изделия). Углы воротников можно сделать закругленными: на выкройках тонкой линией показано место округлости.

Модель № 1. Воротник к горловине с отложными бортиками.

Модель № 2. Воротник-хомутик. Выкраивается широкая полоска ткани с косым расположением долевой нити (ширина — по желанию, а длина должна быть равна вырезу горловины). Горловина изделия для этого воротника делается овальной, углубленной спереди, чтобы свободно проходила голова.

Модель № 3. Воротник — подкройная стойка. Он подойдет тем, у кого высокая шея. Хорош к платью из плотной ткани.

Модель № 4. Отложной воротничок на притачной стойке. Он слегка отстает от шеи и не закрывает шов притачки сзади.

Модель № 5. Воротник на притачной стойке, плотно прилегающий к шее.

Модель № 6. Этот воротник пришивается к горловине, которая застегивается до верха.

Модель № 7. Воротник на цельнокроеной стойке. Его можно пришить к горловине, застегиваемой до верха, и с отложными бортиками.

Модель № 8. Отложной широкий воротник, отделанный строчкой.

Т. ОВСЯННИКОВА,  
конструктор

УРОК ТРЕТИЙ

# ВЛАДИМИРСКИЕ ШВЫ

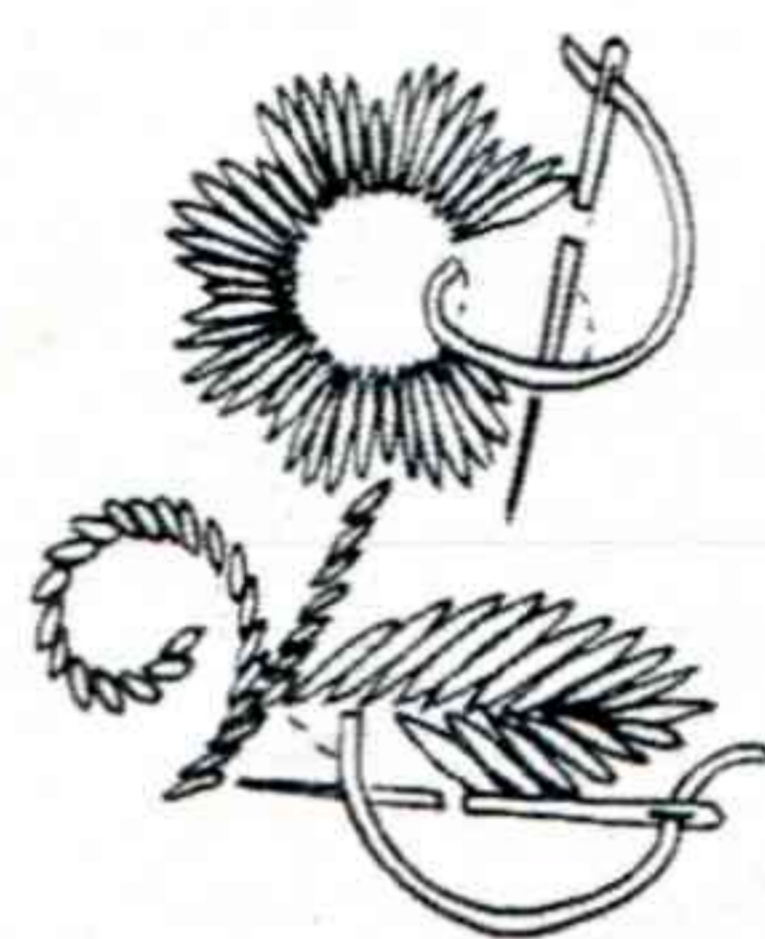


Рис. 1



Рис. 2

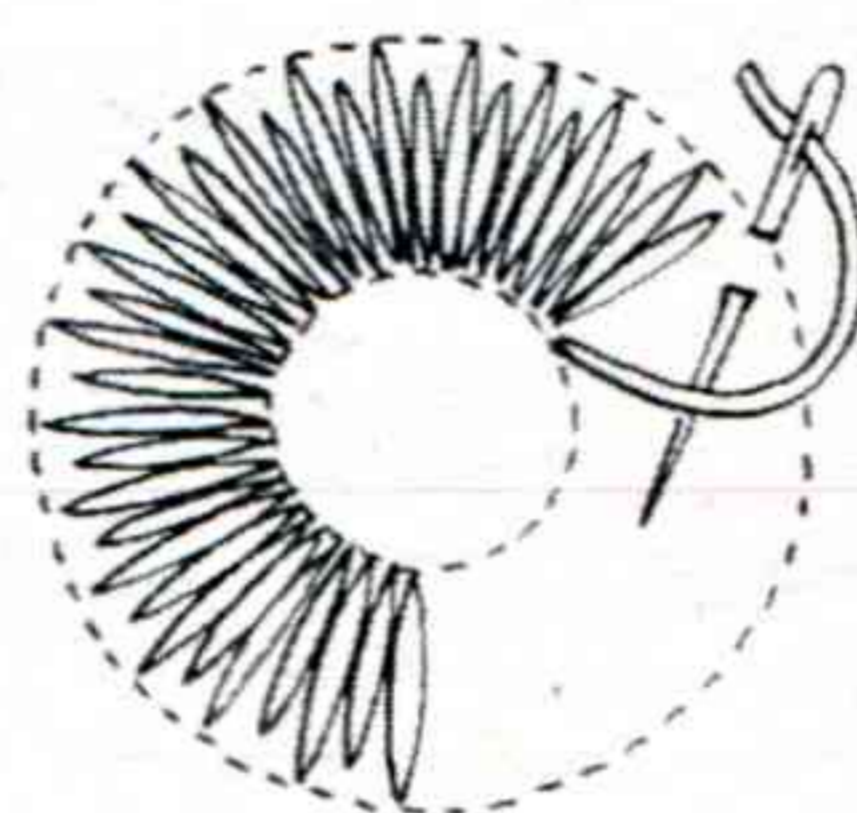


Рис. 3

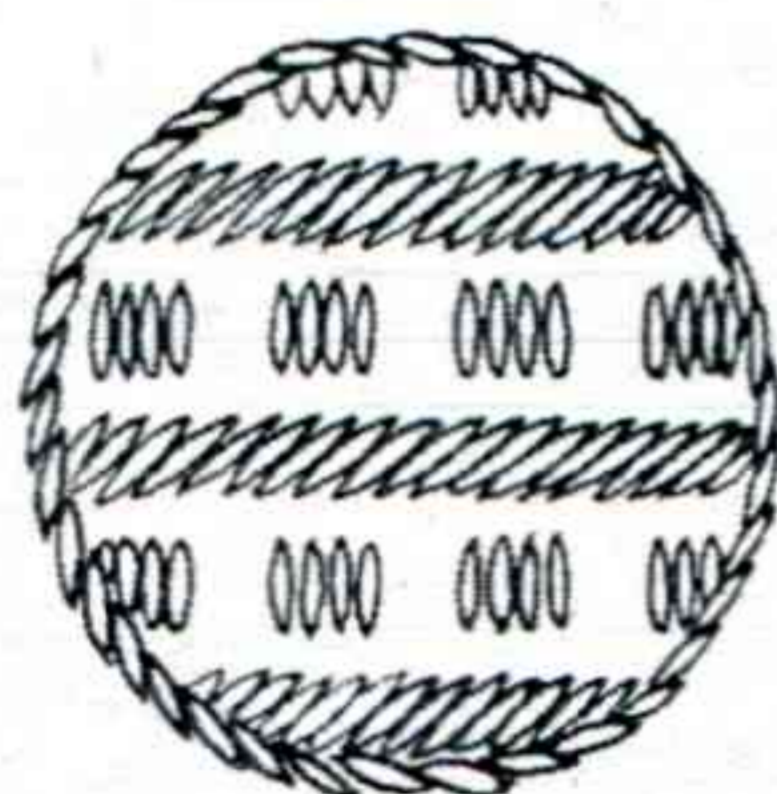
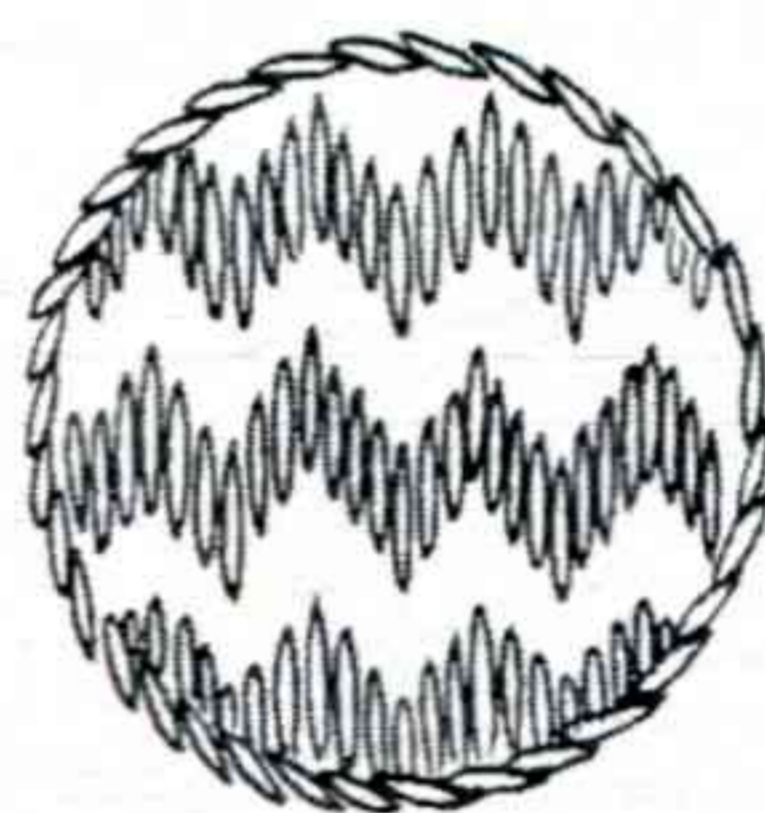


Рис. 4

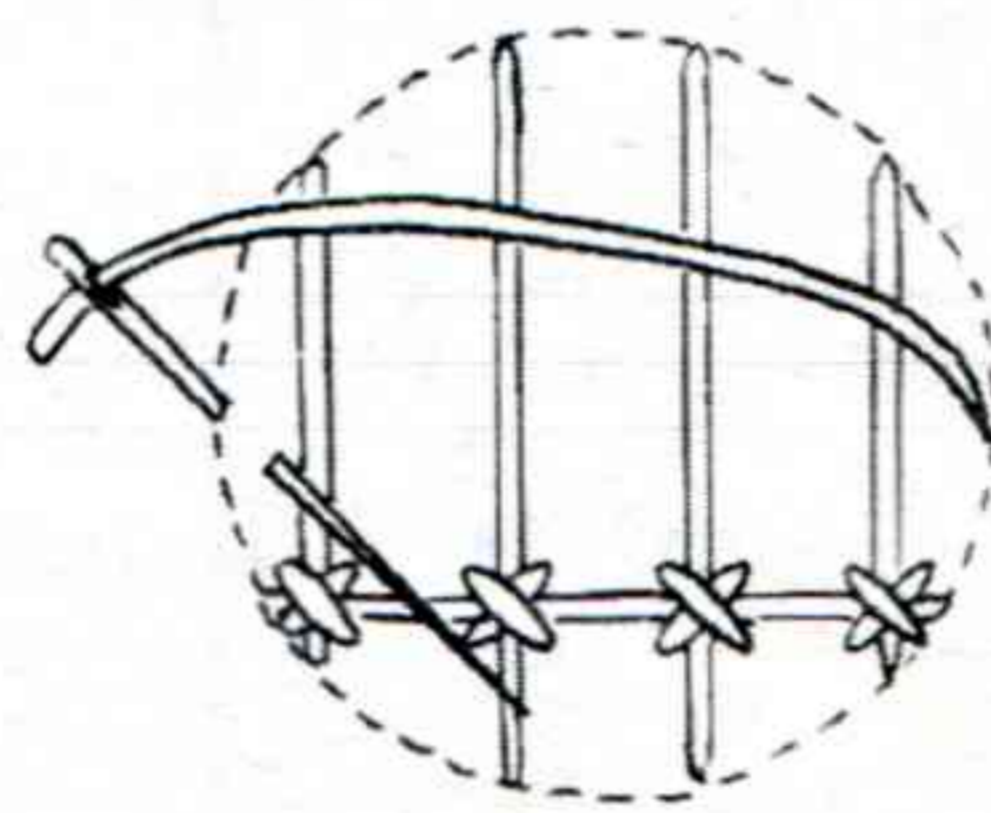
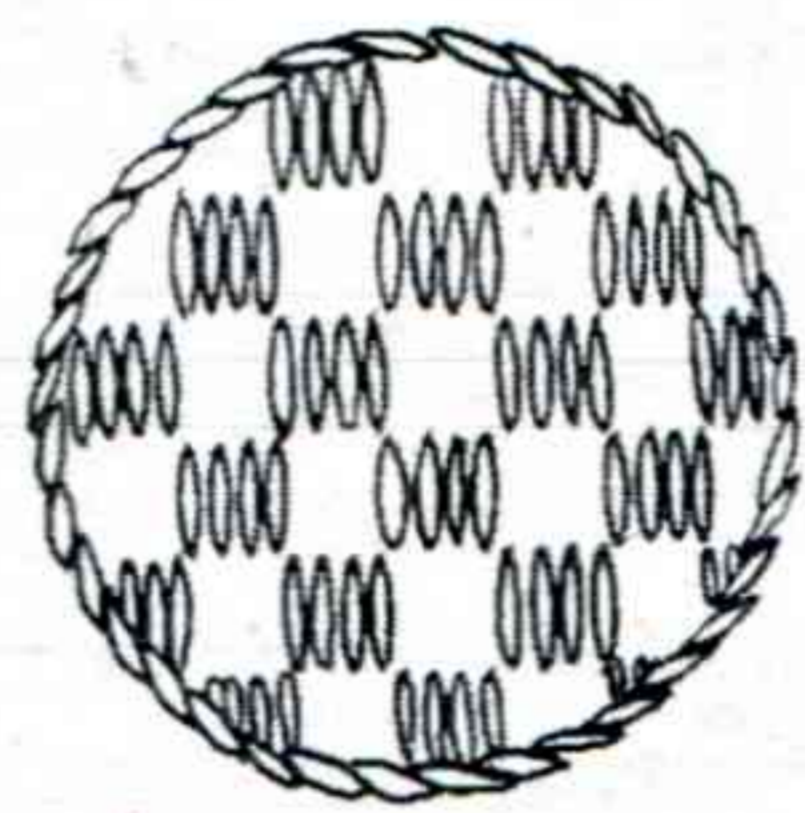


Рис. 5



Рис. 6

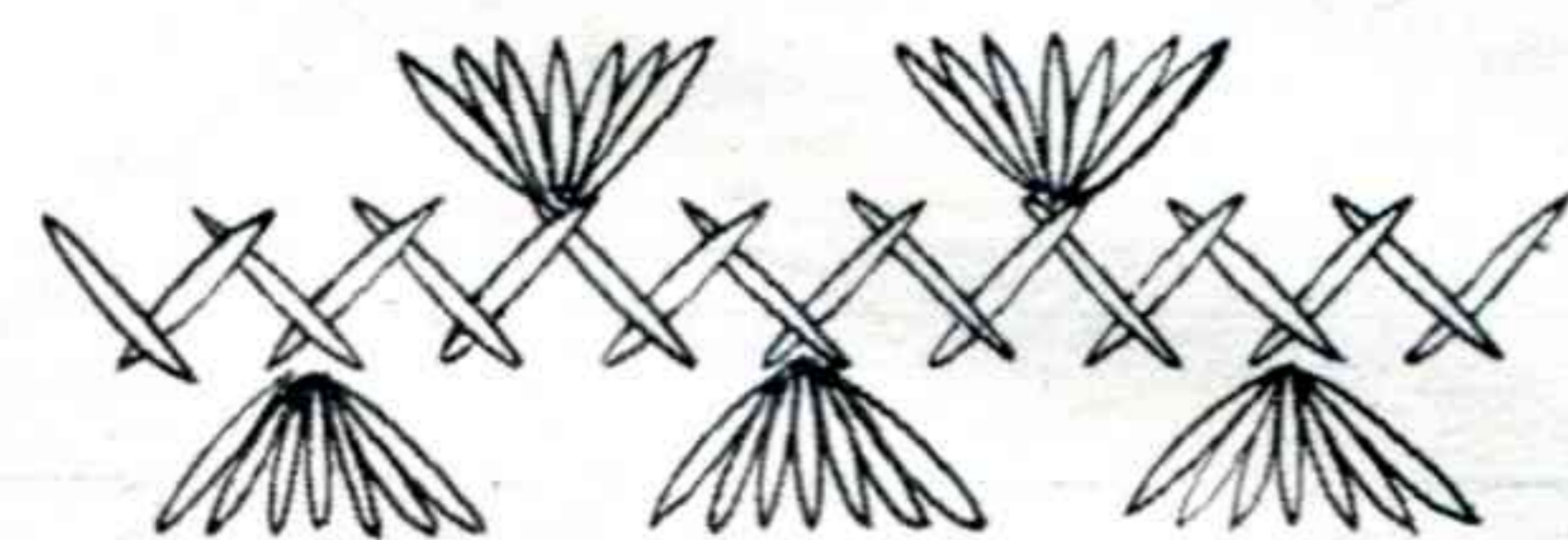


Рис. 7

В селе Мстера, Владимирской области, вышивают гладью белыми или цветными нитками. И в белой и в цветной глади используют мотивы растительного характера. Узоры белой глади состоят из мелких цветочков и листочков, травинки и ягод, образующих букеты, гирлянды, полосы, углы.

Узоры, состоящие из более крупных мотивов: цветов, листьев, птиц, рыб и т. д., выполняют владимирскими швами толстыми цветными нитками: мулине (в 6—10 ниток), ирисом, шерстью. Основной цвет этих вышивок красный с небольшим прибавлением синего, зеленого, желтого.

Владимирские швы — это гладь «верхошов», накладные сетки, «козлик» и другие разделки. Гладь «верхошов» заполняет мотив на лицевой стороне, образуя на изнанке ряд мелких стежков в виде пунктира по контуру узора (рис. 1). Так вышивают крупные мотивы узора, а также стебли, веточки, усики (рис. 2). Стежки глади располагают по форме детали: в цветах от края к центру,

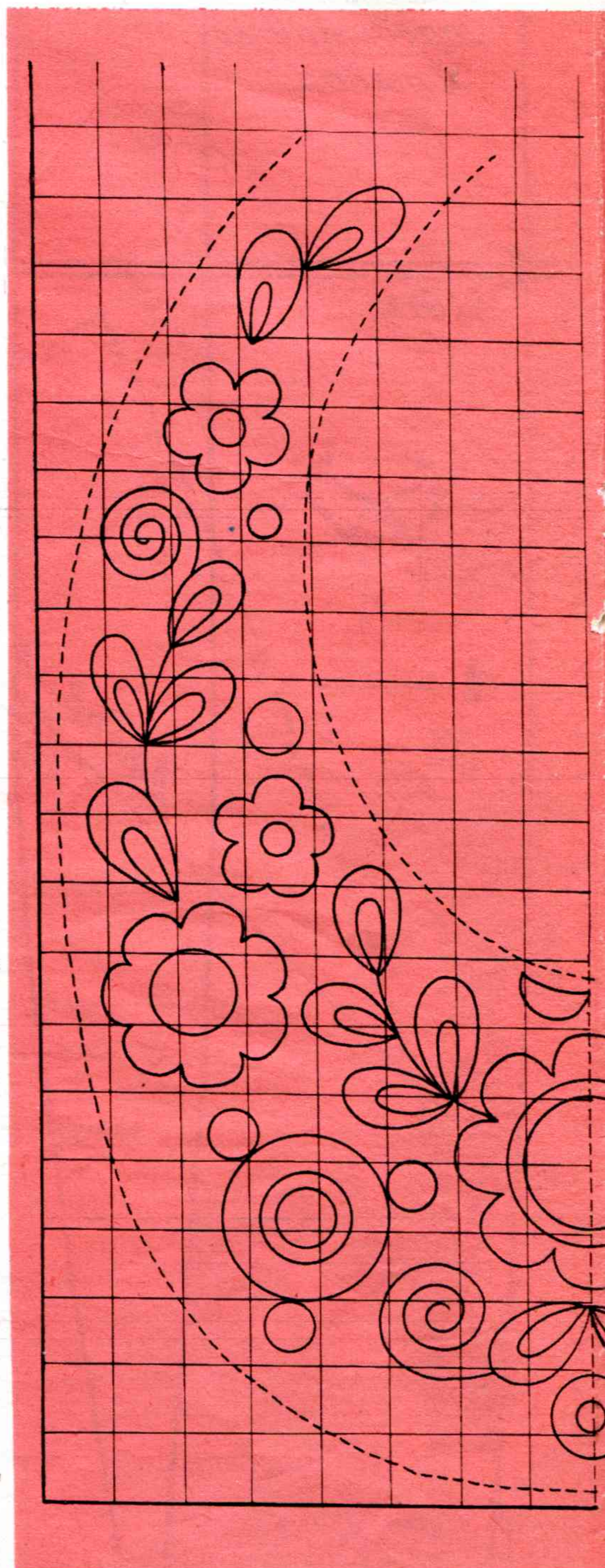


Рис. 8

в листьях с наклоном от края к середине. Стежки могут иметь разную длину (рис. 3). Контур мотива при этом становится зубчатым, переход от узора к фону мягче, спокойнее.

Сердцевины крупных цветов и детали мотивов заполняют накладными сетками или различными гладьевыми разделками в виде квадратиков, треугольничков, полосок, выполненных гладью, «козлик» и др. (рис. 4).

Сетку и прикрепку вышивают нитками одного цвета. Длинные стежки, которые протягивают в пределах контура в двух направлениях (вертикальном и горизонтальном), образуют сетку. Сетку прикрепляют к ткани разными приемами: крестиком, стежком, лапкой (три стежка). При этом соблюдают такую последовательность. Сначала выполняют все стежки в

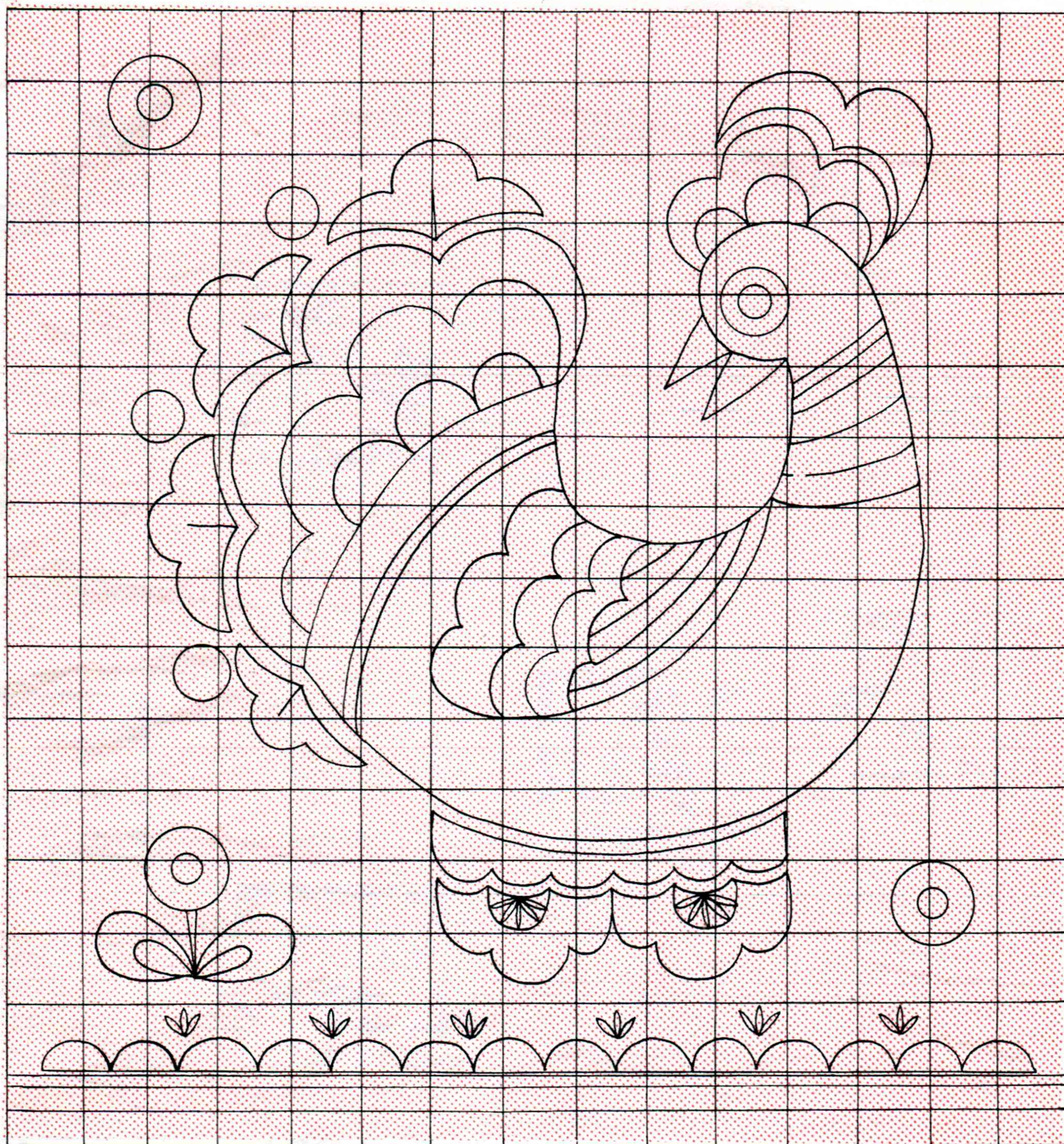


Рис. 9

одном направлении, например, вертикальном (рис. 5), затем все горизонтальные, последовательно закрепляя каждый новый стежок в местах пересечения его с вертикальными стежками. На рис. 5 первый горизонтальный стежок сделан справа налево, а обратным движением иглы с рабочей ниткой выполнены прикрепки в виде крестиков. Верхние стежки прикрепок — крестиков должны быть в одном направлении.

Середины крупных листьев и мелкие листочки вышивают «козлик» (рис. 6). Узоры, выполненные владимирскими швами, окаймляют цветной тесьмой, узкими орнаментальными полосками, вышитыми «козлик», гладью, кисточками (рис. 7).

Владимирским шитьем украшают наволочки на диванные подушки, полотенца, панно, одежду.

На рис. 8 дана левая половина узора для вышивки передника владимирскими швами. Узор надо нарисовать по клеткам (размер клетки 2×2 см) в натуральную величину, а потом восполнить и правую половину. Для этого сложите кальку с узором по средней линии и на чистой стороне бумаги нарисуйте правую половину узора, обводя по контуру чертеж левой половины. Для передника возьмите лен с лавсаном кремового цвета, нитки мулине (в 8 ниток). Основной цвет — красный или коричневый, дополнительные — желтый (2 тона), морковный, зеленый. Узор расположен в верхней нагрудной части передника. Цветы, листья, стебли и сердцевина большого цветка вышиваются гладью «верхошов», сердцевина средних цветов — накладными сетками, срединки листочков — швом «козлик».

Узор для вышивки панно «Птица» (рис. 9) надо также увеличить по клеткам (размер клетки 2×2 см). Панно выполните из полотна кремового цвета нитками мулине (в 10 ниток). Туловище птицы вышито накладной сеткой нитками красного цвета, крыло вышито гладью нитками светлого, темно-красного и золотисто-желтого цветов. Нитками таких же цветов вышиваются и полосы на хвосте. Кружочки — синего и зеленого цветов. Основание хвоста вышито швом «козлик» нитками зеленого цвета. Зеленым выполняются глаз и стежки в лапках. Гребень — красный, а его верхняя часть — золотисто-желтая. Полосы на шее выполняются гладью и «козлик» нитками синего, желтого и красного цветов. Клюв — красный.

Т. ЕРЕМЕНКО

# ИЗ ПЕРВОЙ ЗЕЛЕНИ

Вы любите крапиву? Нет? Напрасно! Это потом, летом, она станет злостным сорняком, а когда она только появляется и листочки ее светлы, нежны и не так уж жгучи,—это едва ли не первая весенняя зелень, чрезвычайно полезная и к тому же очень вкусная.

Вот, что можно приготовить из крапивы, щавеля и другой первой весенней зелени.

## ЗЕЛЕННЫЕ ШИ



Их варят на овощном бульоне с луком, морковью и картофелем. Чтобы крапиву можно было без труда нарезать, ошпарьте ее вначале кипятком. Она не должна кипеть долго. ШИ надо быстро заправить жареным луком (на сале, топленом или растительном масле— кому что больше нравится), а подавая к столу, положить в тарелку половину вареного яйца, ложку сметаны и свежую зелень укропа.

## БОТВИНЯ «ВЕСНА»



Это разновидность окрошки. Молодые листья крапивы (лебеды, щавеля) слегка отварить и развести квасом, добавив столовую ложку тертого хрена, мелко нарезанного зеленого лука, укропа и печеной свеклы. Ботвинью остудить и подать с отварной рыбой.

## КРАПИВА С ХРЕНОМ



Полкилограмма крапивы сварите в полутора стаканах соленой воды, разотрите пестиком, заправьте жареным луком и поджаренной докрасна на сухой сковороде мукой, добавьте немного мелко нарезанного сладкого перца и толченых орехов.

На тарелке полейте пюре приготовленным хреном.

## ПЕЧЕНАЯ КРАПИВА



Полкилограмма крапивы потушите в 1/2 стакана топленого масла. Добавьте зеленый лук, соль, перец, 3—4 столовые ложки муки. Все еще раз потушите, добавьте стакан размельченной брынзы, выложите на сковороду. Взбейте в двух стаканах молока 2—3 яйца, залейте ими смесь и запеките все в горячей духовке.

● Не упускайте пору весеннего щавеля: только теперь, а не позже, он и вкусен и полезен. Кроме всем известных зеленых щей и начинки для пирожков, из щавеля можно приготовить и такое блюдо.

## ЩАВЕЛЬ В МАСЛЕ



Полтора килограмма щавеля (очищенного от черешков, вымытого и обсушенного) положите в поджаренный на сливочном масле мелко нарезанный репчатый лук (его должно быть не меньше стакана). Потушите 3 минуты, потом добавьте растолченный зубчик чеснока, 1/3 стакана толченых сухарей, столько же тертого сыра, полстакана сметаны и немного зелени петрушки. Посолите все это и подогрейте, но не кипятите.

## СОУС ИЗ ЩАВЕЛЯ



Вымытый щавель мелко изрубите, положите в эмалированную кастрюлю, накройте крышкой и поставьте ненадолго на огонь. Затем протрите сквозь сито. Отдельно поджарьте муку на масле, разведите бульоном или водой, всыпьте щавель, добавьте сахар, сметану и вскипятите. Соусом полить вареную говядину или котлеты перед подачей на стол.

На 3—4 порции требуется 200 граммов щавеля, столовая ложка масла, чайная ложка муки, немного сахара, 2—3 столовые ложки сметаны.

● Во Франции весной подают на стол салат из одуванчиков. Да, да, из тех самых желтоголовых вестников тепла, с которыми мы так упорно ведем борьбу на огородах.



Листья растения рвите до цветения корзинок. Обдайте их два раза крутым кипятком, мелко нарежьте и вместе с шинкованным луком истолките в ступке. Посолите, полейте уксусом и растительным маслом. Готовое блюдо украсьте вареным яйцом.

● Стало еще теплее. Заметно подтянулся ревеня, широко разворачивая свои большие листья. Пора готовить десерт из его черешков.

## КОМПОТ ИЗ РЕВЕНЯ



Черешки ревеня вымойте, нарежьте кусочками, залейте водой, прокипятите 5—7 минут, добавьте сахарный песок и варите до тех пор, пока черешки станут мягкими.

## ВАРЕНЬЕ ИЗ РЕВЕНЯ



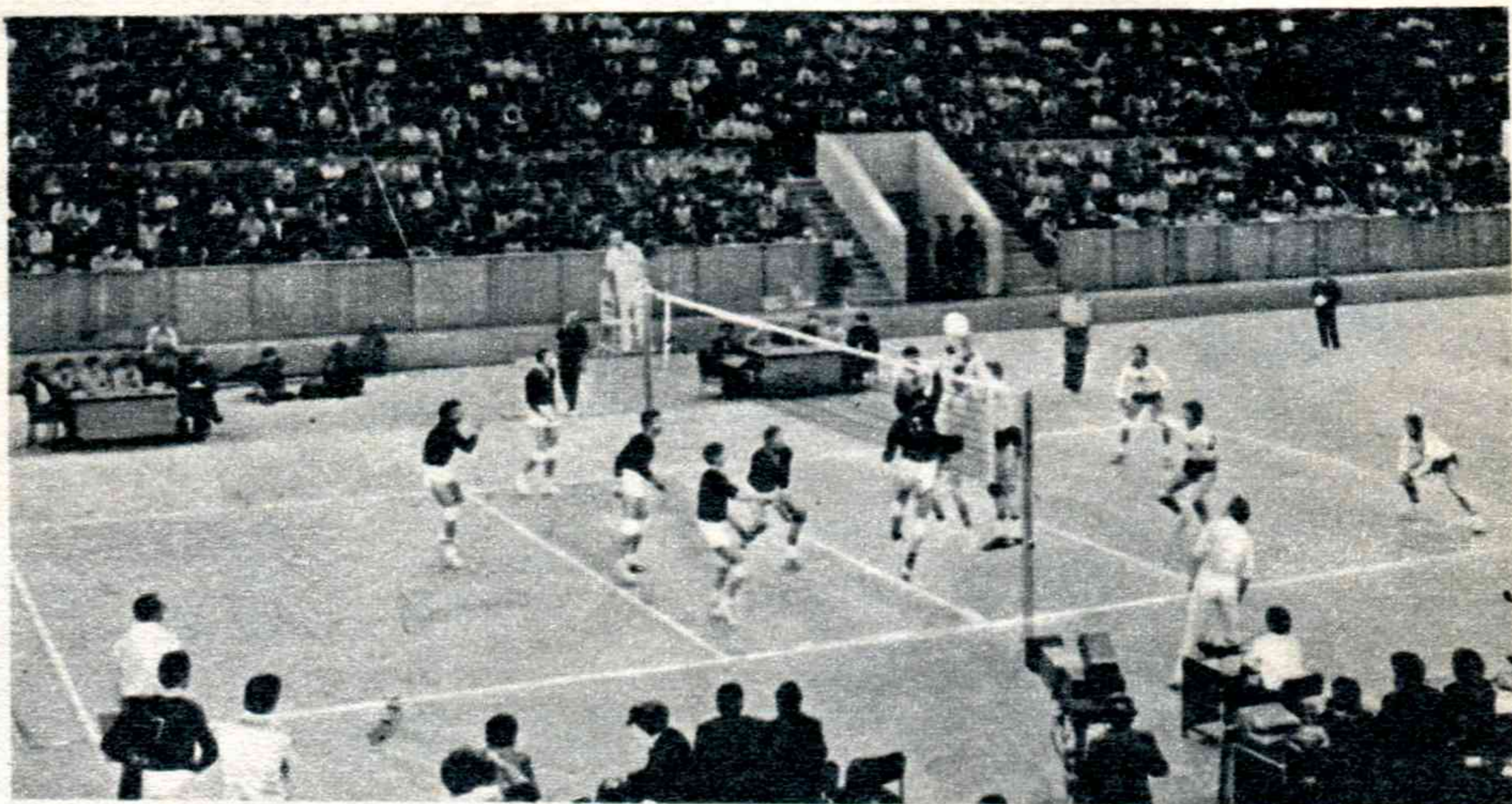
Черешки ревеня очистите от кожицы, нарежьте кусочками, промойте холодной водой, 1 минуту поварите в кипящей воде, откиньте в дуршлаг, обдайте холодной водой, залейте сиропом (1,5 килограмма сахара на 3,5—4 стакана воды—на 1 килограмм ревеня) и варите в два приема: когда закипит—остудите и затем варите до готовности.

# ХРАНЕНИЕ МЕХА И ШЕРСТИ

Моль проедает и мех, и шерсть. Прежде всего она нападает на загрязненные места, особенно на жировые пятна. Поэтому хранить вещи нужно вычищенными. Хорошо перед укладыванием проветрить их без солнца, где-либо на сквозняке, затем выколотить и сложить.

Если меховые вещи хранятся в сундуке, нужно предварительно заклеить щели полосками бумаги, а на дно положить коробочку «Антимоля», сняв с нее целлофановую обертку. В карманы меховых вещей укладывают полотняные мешочки с нафталином или камфарой, а если нет, то с пиретрумом. Вещи складывают мехом внутрь, а подкладкой наружу. Особо нужно позаботиться о меховых шапках, которые могут потерять форму при хранении. Можно вырезать картонный кружок чуть больше тульи шапки и вставить внутрь, чтобы шапка как бы висела на кольце. Класть в сундук ее надо в последнюю очередь, поверх всех вещей. Уложенные вещи покрывают чистой простыней и сверху кладут еще одну коробочку «Антимоля». Через месяц нужно просмотреть верхние вещи. Например, шапку встряхнуть и подуть на мех, проверив, не «течет» ли он. Старые коробки «Антимоля» лучше заменить новыми. Нафталин тоже нужно заменять, но он выдыхается медленнее — через 2—3 месяца. Вместо нафталина и «Антимоля» можно использовать высушенные цветки лаванды, листья грецкого ореха, табака, листья и цветки зверобоя, а также цветки герани.

Для уничтожения моли употребляется уксус. Поставить таз туда, где завелась моль. Разогреть кирпич как можно сильнее, положить в таз и облить уксусом. Пары уксуса уничтожат и насекомых и их личинки. Если пальто хранят в специальных мешках, то «Антимоль» нужно поместить около «молнии», то есть у входа, так как средство это отпугивает моль. Можно положить в карманы и под воротник мешочки с нафталином или одним из средств, указанных выше.



# ВОЛЕЙБОЛ — ИГРА ДЛЯ ВСЕХ

Советы тренера

Волейбол — игра для людей любых профессий, любого возраста. Не требуя особенно больших затрат энергии и сил, она является отличным оздоровительным фактором, увлекательным способом активного отдыха.

Материальная база, необходимая для игры, очень скромна, что также способствует развитию волейбола на селе. Главное — игровая площадка. Ее надо разбить на ров-

Площадка готова! Теперь дело за игроками. В волейбол играют по правилам соревнований 2 команды по 6 человек. Задача команды: забить мяч через сетку на сторону соперника так, чтобы он коснулся земли, и не давать им возможности ответить тем же.

Мяч вводится в игру из-за лицевой линии подачи через сетку. Игроки противника стараются принять мяч на лету и разыгрывают его на 2 или

В процессе игры перед каждой подачей игроки подающей команды меняются местами в порядке очередности по часовой стрелке.

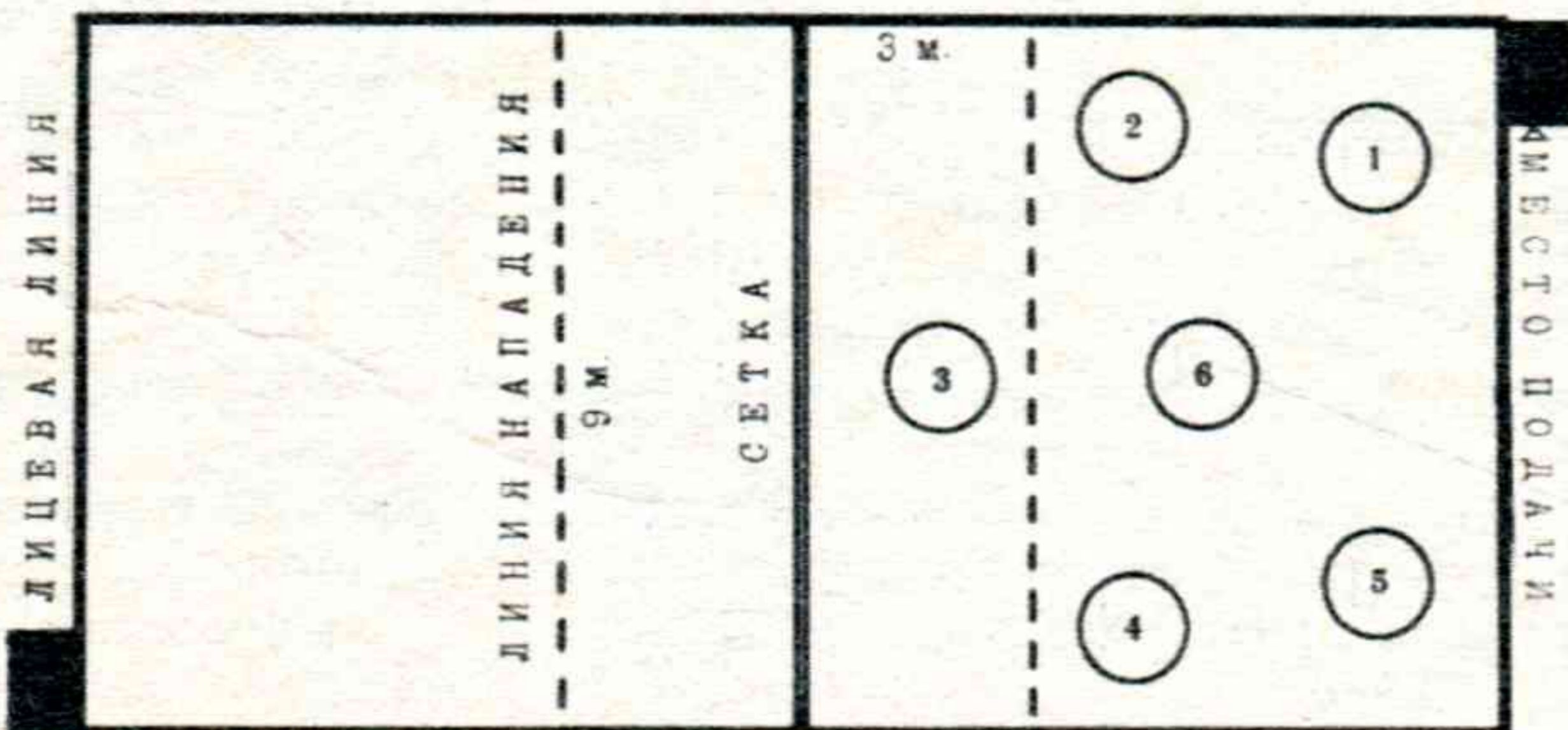
Одна встреча по волейболу состоит из 5 партий (начинающим рекомендуем проводить 3 партии, чтобы не переутомиться). Партия считается оконченной, когда одна из команд набрала 15 очков. Если счет равный, игра продолжается, пока одна из команд не наберет на 2 очка больше другой.

Правила игры запрещают: 1. Касаться сетки. 2. Переступать среднюю линию площадки во время игры. 3. Переступать лицевую линию и отметку места подачи до того, как мяч подан. 4. Захватывать мяч при ударах и передачах. 5. Делать двойные удары. 6. Касаться мяча одному игроку два раза подряд. 7. Больше трех раз передавать мяч друг другу на одной стороне площадки.

Если эти ошибки допускает команда, подающая мяч, она теряет право на подачу; если команда, принимающая мяч, — она проигрывает очко.

В следующем номере мы расскажем о технике игры — умении производить подачу мяча, передавать его партнеру, наносить нападающие удары и блокировать удар противника.

Р. ШЕЙНИНА,  
мастер спорта.



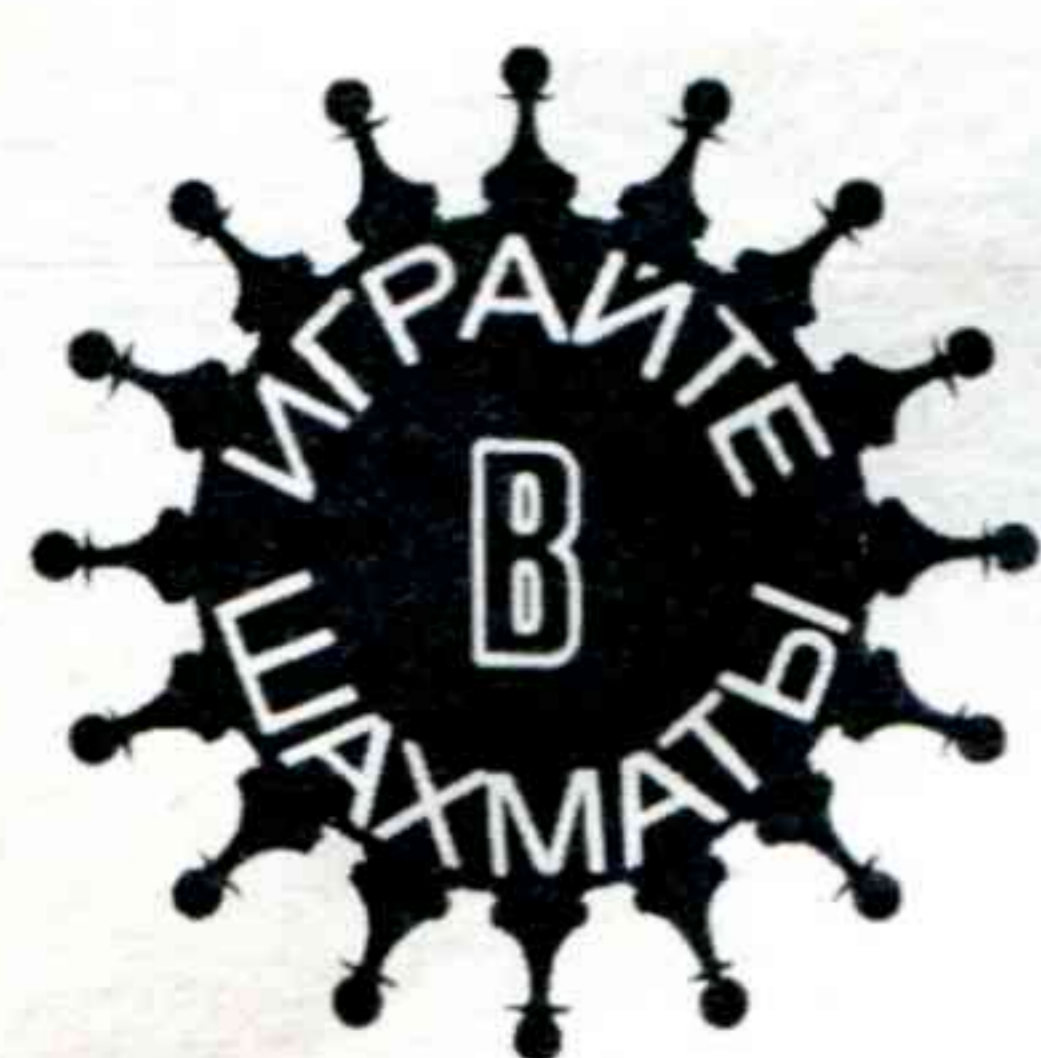
БОКОВАЯ ЛИНИЯ 18 м.

ном месте, очищенном от мусора и высоких растений. Размеры игровой части — 9 метров на 18 метров (расчистить же придется несколько большую площадь, чтобы было место и для зрителей, болельщиков). Посередине, поперек длинной стороны натягивается сетка на высоте 2 метров 24 сантиметра, для нее нужно вкопать два столба на расстоянии 11 метров друг от друга — они будут выступать за пределы площадки, чтобы не мешать игрокам. (См. рисунок.)

3 удара, передавая друг другу. Последним из ударов мяч посылается через сетку на сторону противника с таким расчетом, чтобы принять его было трудно, чтобы мяч стукнулся за линией сетки о землю.

Команда, допустившая ошибку, либо теряет право на подачу мяча, либо — если подача была со стороны противника — проигрывает очко соперникам.

Игроки располагаются на площадке по схеме (см. рисунок).



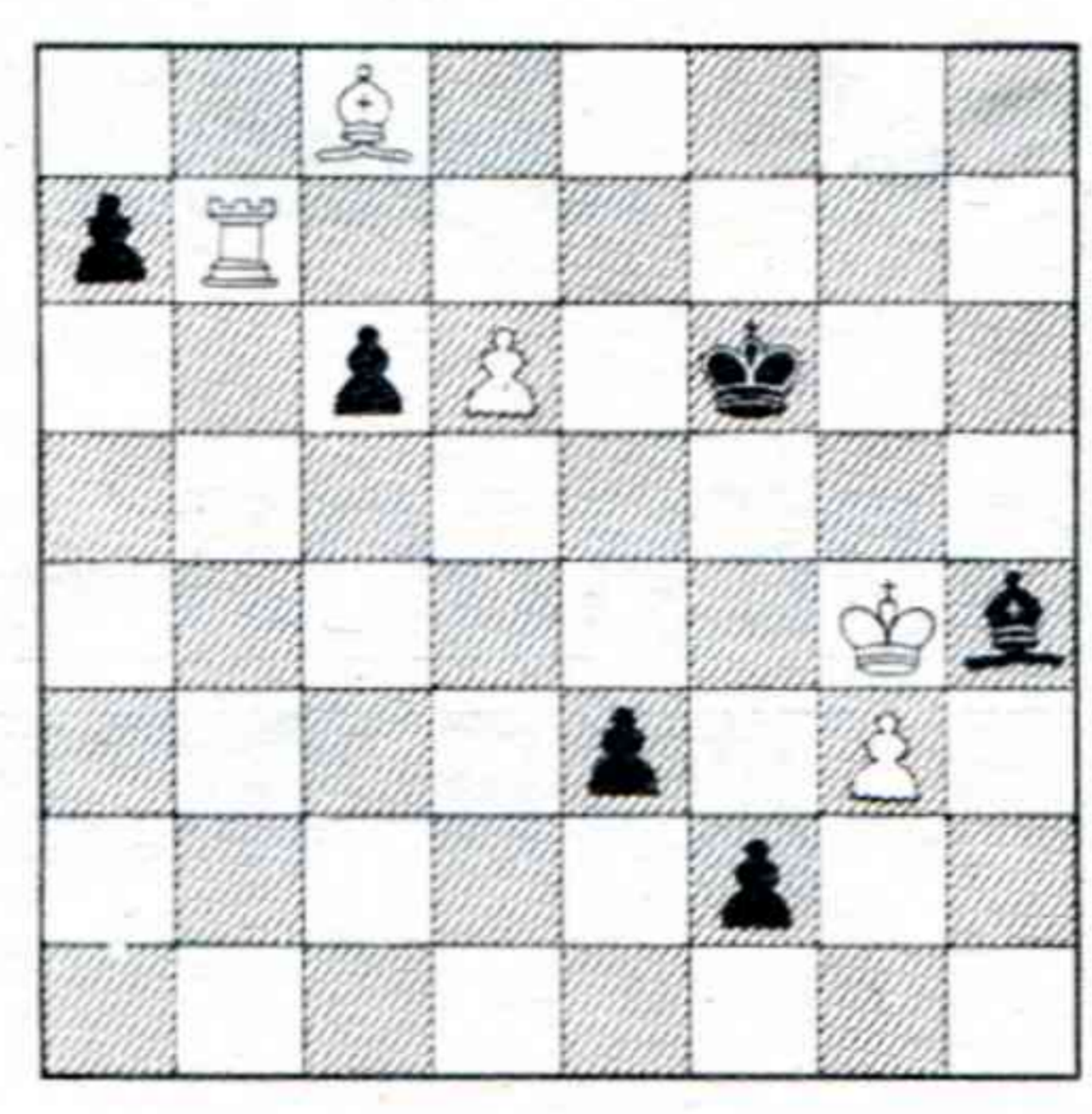
Незаметно по ступенькам знакомства с шахматной поэзией наши читатели подошли к самому трудному, но и самому увлекательному разделу композиции — шахматному этюду.

Лучшие произведения шахматных этюдистов — эти маленькие новеллы на шахматной доске — не могут оставить равнодушным ни одного любителя древней игры, будь он маститым гроссмейстером или всего лишь начинающим игроком. Сила такого воздействия определяется, во-первых, реальностью задания (необходимо либо выиграть, либо сделать ничью), а во-вторых, наивысшей степенью показанных возможностей, заложенных во взаимодействии шахматных фигур.

В отличие от шахматных задач решение этюда может основываться на различных

идеях. Например, в случае ничейного задания путь к достижению цели может быть различен: теоретически ничейная позиция, пат, вечное нападение, позиционная ничья и т. д. Аналогично и в случае задания «выигрыш»: достижения теоретически выигранной позиции, мата или подавляющего материального преимущества. Кроме того, в этюдах не устанавливается число ходов для выполнения задания.

Взгляните на позицию № 1. Выигрыш (диаграмма).

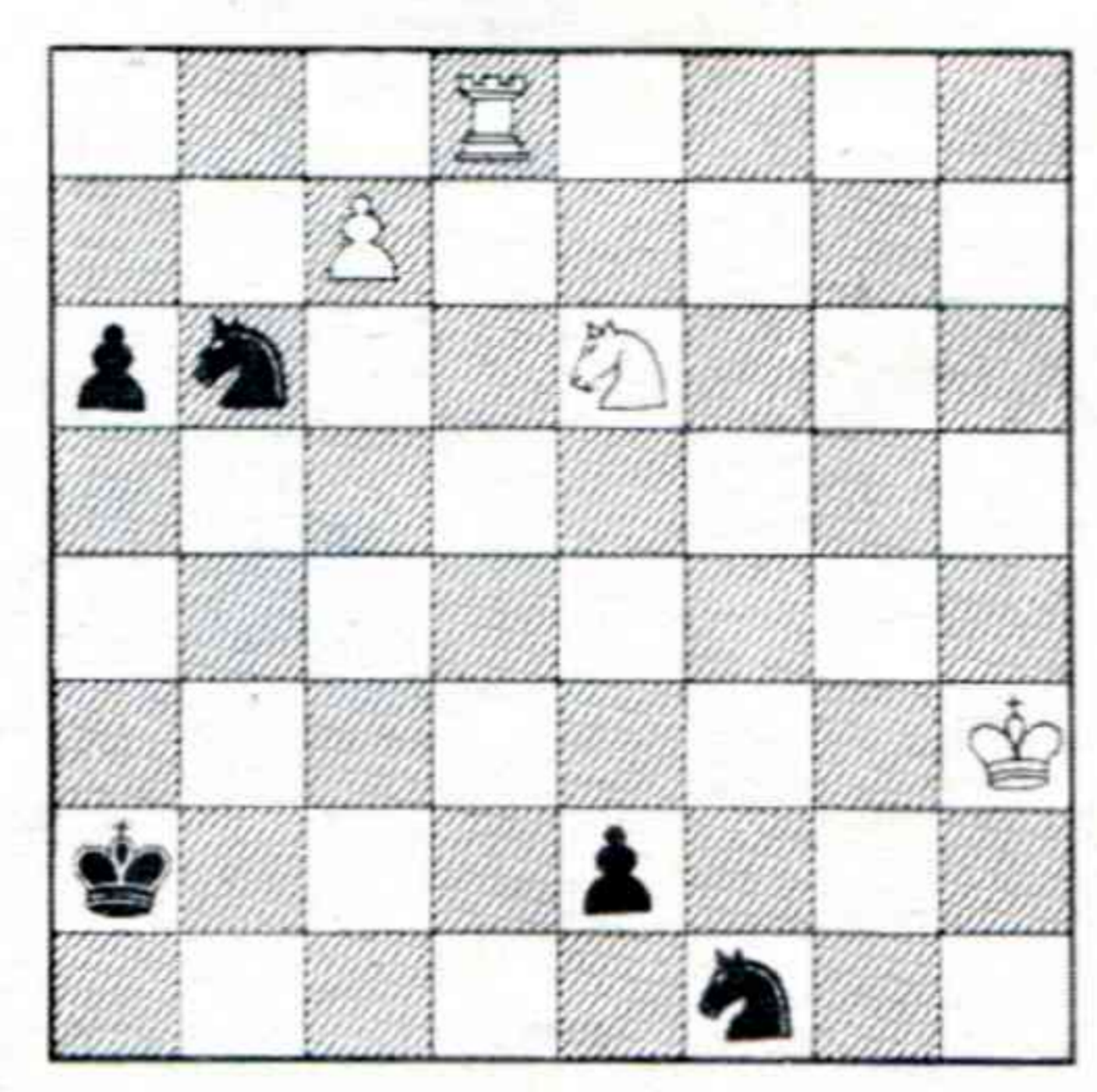


Белым надо одержать победу. Но как это сделать, если черные пешки «е» и «f» очень сильны, а белая после 1. d7 Крe7 теряет надежду на превращение в ферзя?

И все же решение начинается именно с движения пешки: 1. d7 Крe7 (делать нечего!) 2. Лb8! (грозит 3. d8Ф+ Кр:d8 4. Са6+ и после gh ничто не остановит белую пешку) 2. ... С:g3! (нападая на белую ладью) 3. Ла8! d1Ф 4. d8Ф+ Кр:d8 5. Са6+ (только такой ценой можно отыграть черного ферзя) 5. ... Сb8! (жертва слона, но ее нельзя принимать — после 6. Л:b8 Крc7 возникает позиция, в которой невозможно выиграть черного ферзя, не потеряв своей ладьи) 6. С:f1! Крc7! (вот в чем смысл хода слона на b8, белая ладья попала в капкан) 7. Са6 (не пуская черного короля на поле b7) 7. ... e2 8. С:e2 Крb7 (ладья гибнет. Ничья?) 9. Cf3 (делайте ваш ход!) 9. Кр:a8 С:c6×

Разве может не восхищать такая острая схватка черных и белых фигур, такая взаимная жертвенность, такая тонкость мотивировок атаки и защиты! А каков финал? Белые матают единственным слонем!

А вот другой этюд (диаграмма 2). Ничья.



Черную пешку не задержать, а свою провести в ферзи не удастся. Но попробуем: 1. Ла8! e1Ф (если 1. ... Кс8 2. Л:a6+ Крb1 3. Кd4 e1Ф 4. Ла1+, отыгрывая ферзя) 2. Л:a6 (грозит 2. ... Фg3×) 2. ... Ка4! (сильнейшее, после 2. ... Крb3 3. Л:b6+ Кра4 4. Ла6+ Крb5 7. Кd4+ с ничьей) 3. Л:a4+ Крb2 4. Лb4 Кра3 5. Лb3+! (мат белым на поле g3 все еще грозит, поэтому нужны сильнейшие ходы, но жертва?) 5. ... Кр:b3 6. Кd4+ Кра4 (шахов больше не будет!) 7. Ке2!!

После этого хода белых черные не могут препятствовать продвижению белой пешки, тихо простоявшей в отдалении во время бурных событий на шахматной доске. Ее превращение в ферзя, а значит, создание ничейного соотношения сил обеспечили тонкие маневры и жертвы старших по рангу. А финальная позиция просто уникальна.

Оба рассмотренных этюда составлены международным гроссмейстером по композиции В. Корольковым.

Безусловно, решать шахматные этюды нелегко.

Слишком уж стараются этюдисты затруднить нахождение авторского решения, воплощая порой поистине фантастические замыслы. К тому же необходимо находить сильнейшие ходы не только за белых, но и за черных. Иначе можно вообще не найти основного варианта этюда.

Но решать этюды должен каждый, кто желает повысить свое искусство. Ибо ничто другое не может так развить аналитические способности шахматиста, как самостоятельный разбор шахматных этюдов.

Что касается оформления решения, то необходимо указать основной вариант этюда (в приведенном выше анализе основные варианты выделены жирным шрифтом), а также привести убедительные варианты, возникающие после других сильных ходов черных, как, например, в решении этюда № 2 после хода 1. ... Кс8 или 2. ... Крb3.

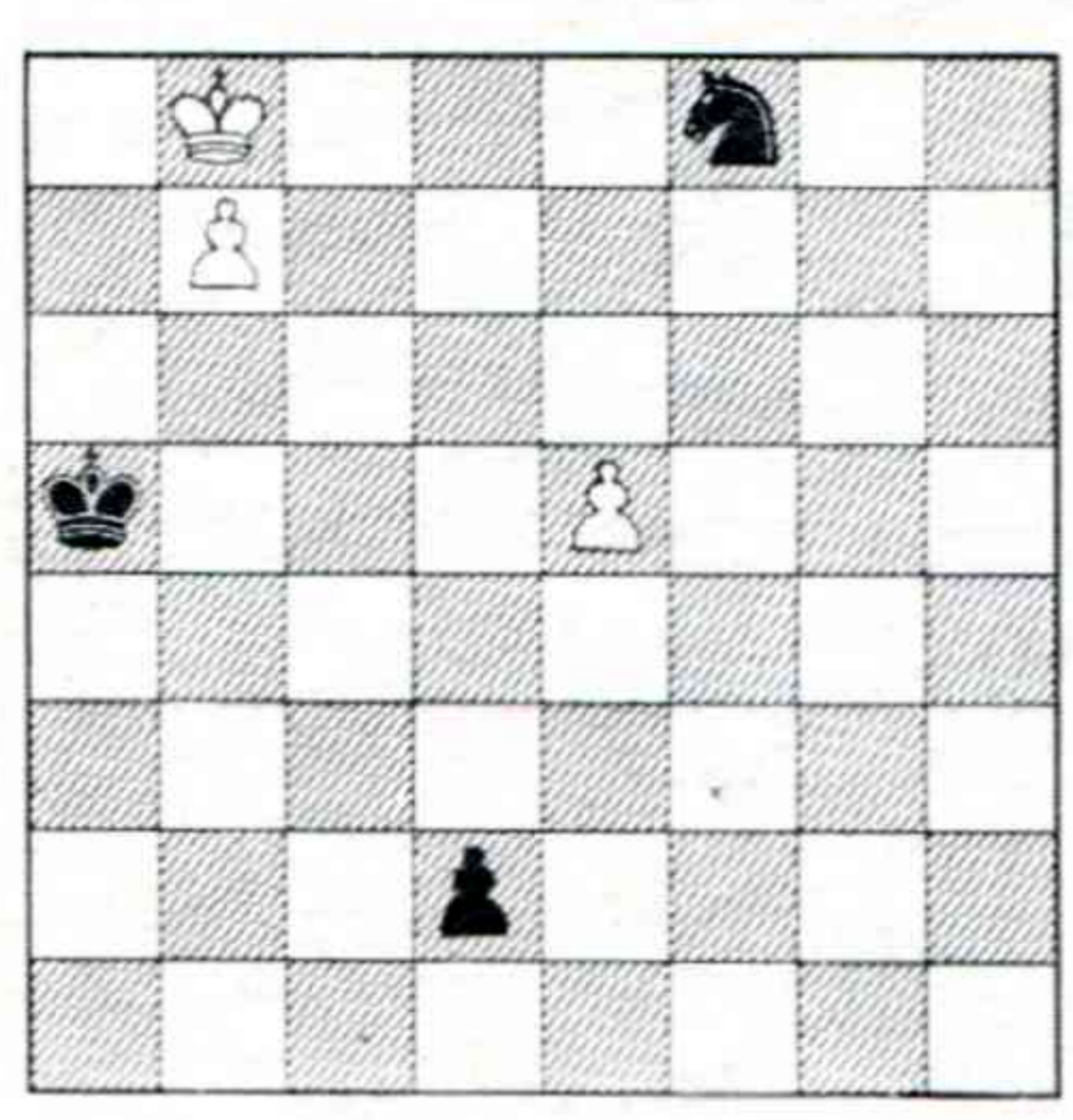
Иногда шахматные этюды опровергаются, когда шахматисты находят другой путь к выполнению задания, или, наоборот, настолько усиливают игру черных, что задание становится невыполнимым. И в том и в другом случае необходимо представить доказательство опровержения.

И. ЛЯПУНОВ,  
вице-президент  
Постоянной комиссии ФИДЕ  
по шахматной композиции

### ШАХМАТНЫЙ КОНКУРС

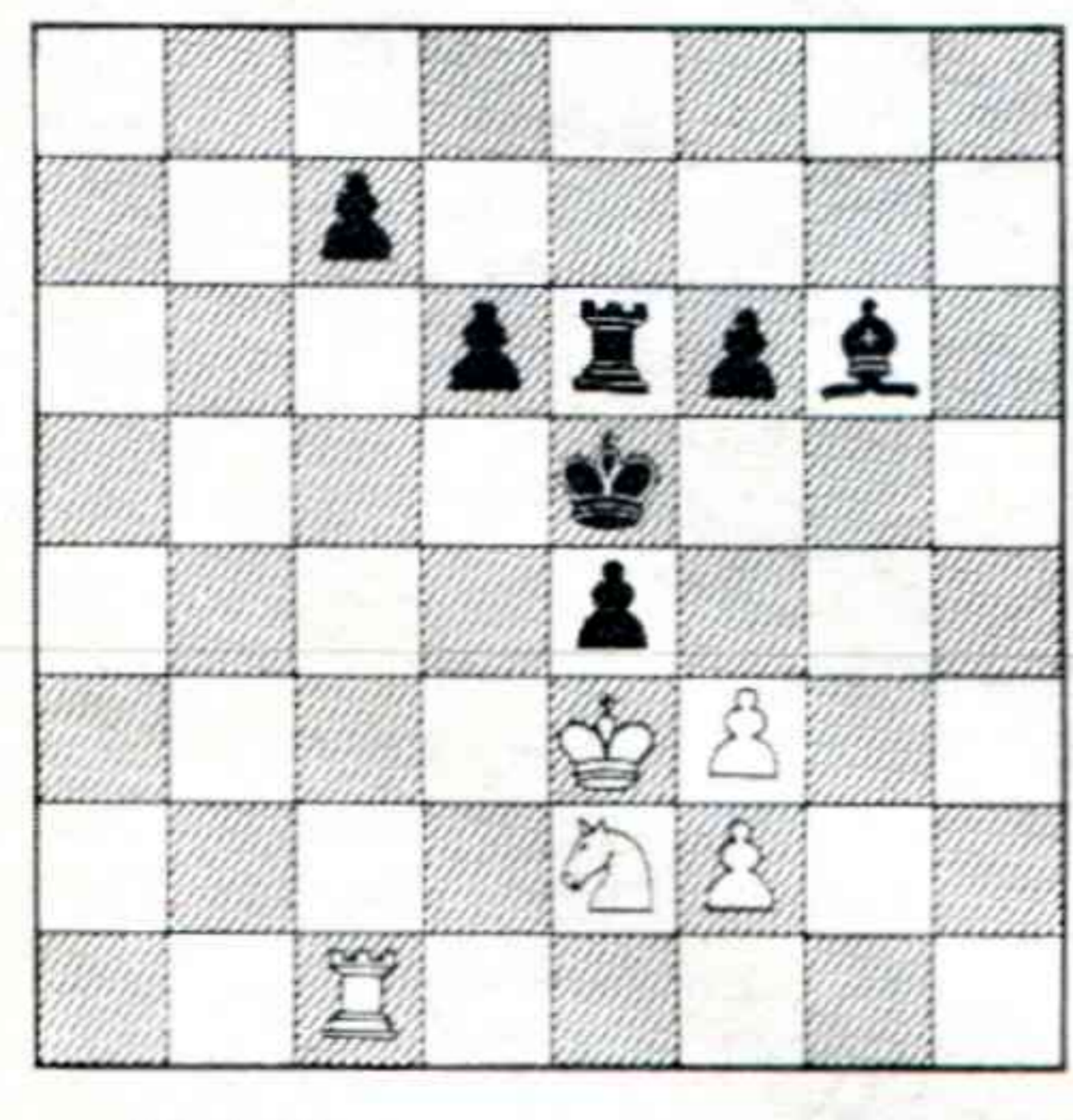
Восьмой тур

№ 22. Ничья.



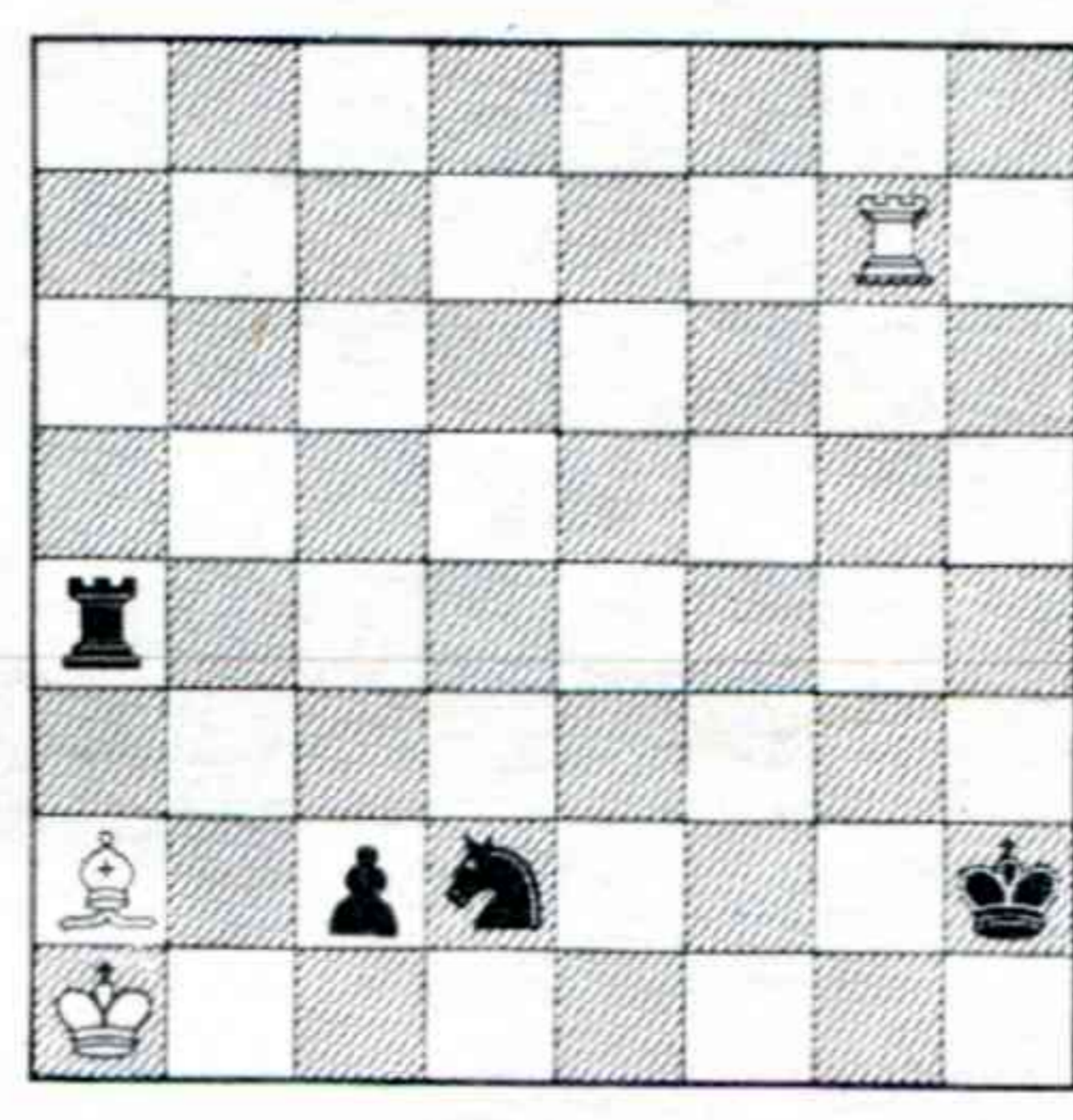
Ход белых.  
5 очков.

№ 23. Выигрыш.



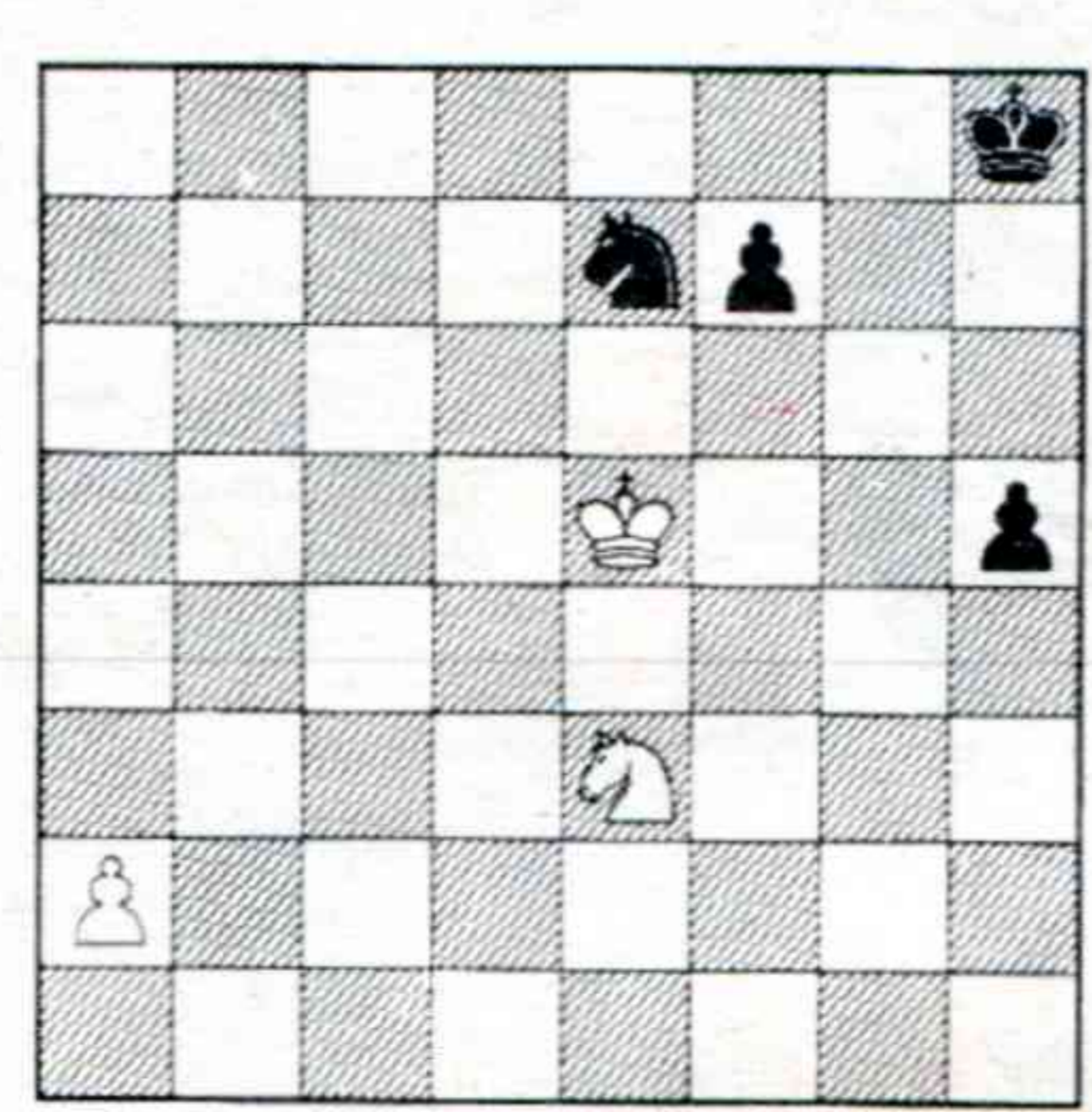
Ход белых.  
5 очков.

№ 24. Ничья.



Ход белых.  
5 очков.

№ 25. Выигрыш.



Ход белых.  
5 очков.